

Pensionsopsparing i landbruget

November 2018, informationsmøder Centrovic, Østdansk og Sønderjysk Landboforening

v/ Klaus Kaiser
Erhvervsøkonomisk chef
LF, SEGES

Projekt ”Giv stafetten videre til nye kræfter i dansk landbrug”

Hvad kendetegner en robust landbrugsvirksomhed?

Konsoliderings-
nulpunkt pænt under
prisen i et "normalår"

Afkastningsgrad på
minimum 5 pct.

Soliditetsgrad min. 30
(korrigeret for
etableringstidspunkt)

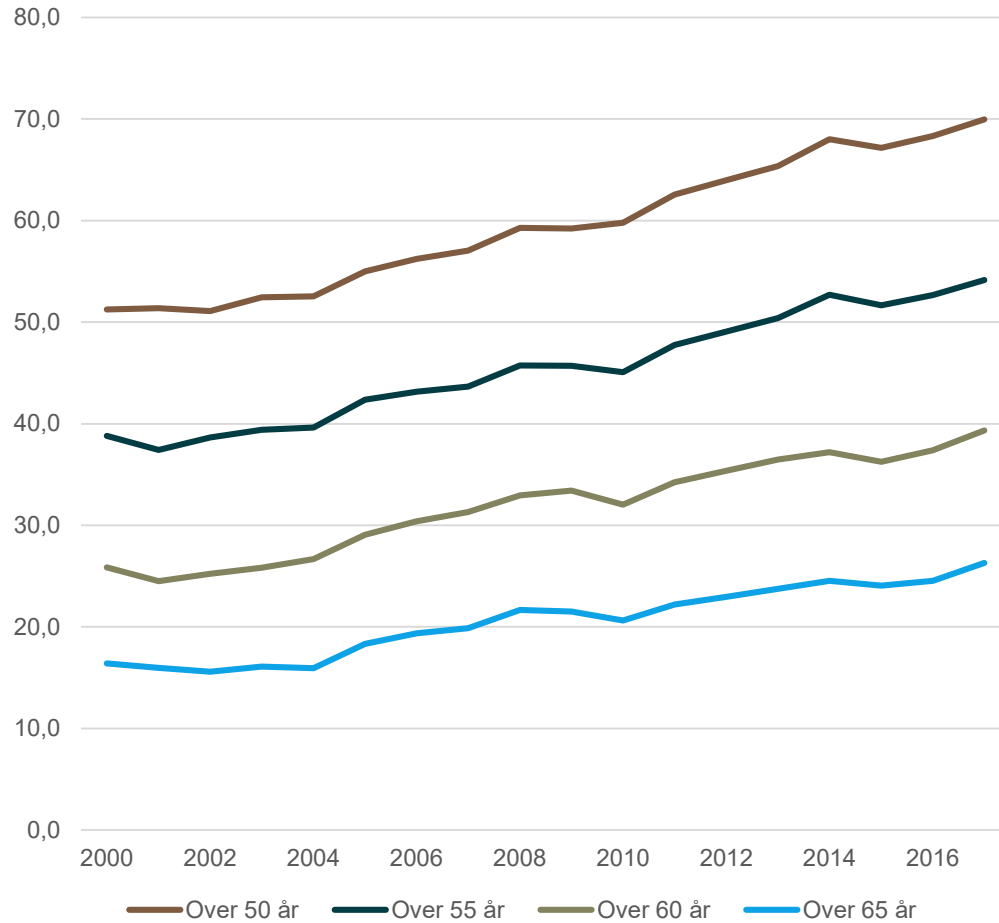


Og har i øvrigt styr på:

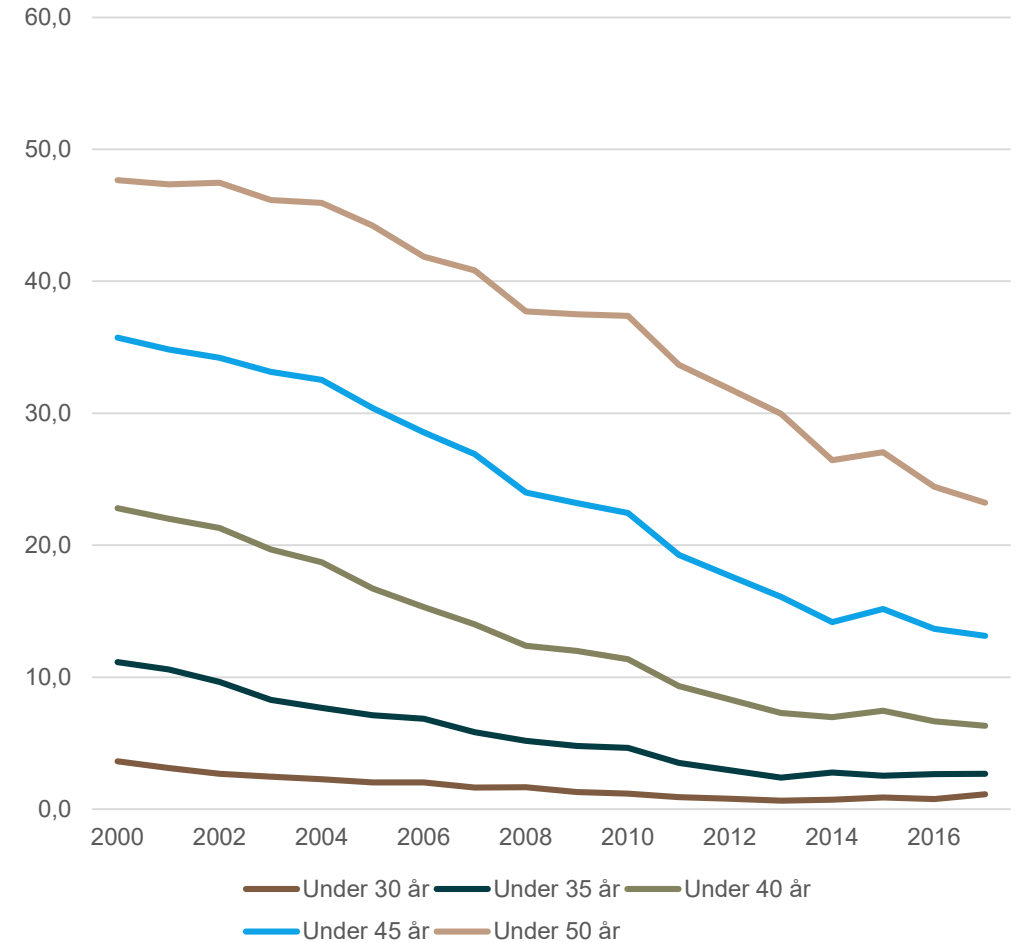
- Budgetter
- Strategi for virksomheden
- Udvikling af kompetencer
- Pension uden for bedriften

Pensionsopsparing bliver stadig mere relevant

Aldersandel af alle landbrug



Aldersandel af alle landbrug



Gængse anbefalinger

- **Start så tidligt som muligt**
 - ”Det er dobbelt så dyrt at starte som 40-årig end som 25-årig”

Pensionsprocent	9 %	12 %	15 %	20 %
20 år	OK	OK	Fint	Fint
25 år	Bagud	OK	Fint	Fint
30 år	Bagud	Bagud	OK	Fint
35 år	Bagud	Bagud	OK	Fint

- **Spar op i forskellige opsparingsformer**
- **Pensionens andel af nuværende indkomst bør være op imod 80 pct.**
(www.pensionstallet.dk)

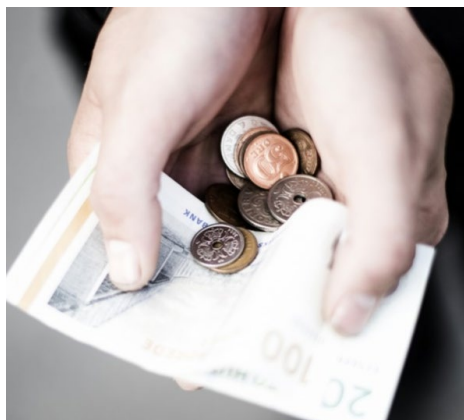
Landmænds mulighed for at spare op

- Muligheden for at spare op afhænger af likviditetsoverskuddet...
- ... men uanset størrelsen af likviditetsoverskuddet, skal der træffes valg om anvendelsen mellem:

Investeringer



Nedbringe gæld



Privatforbrug

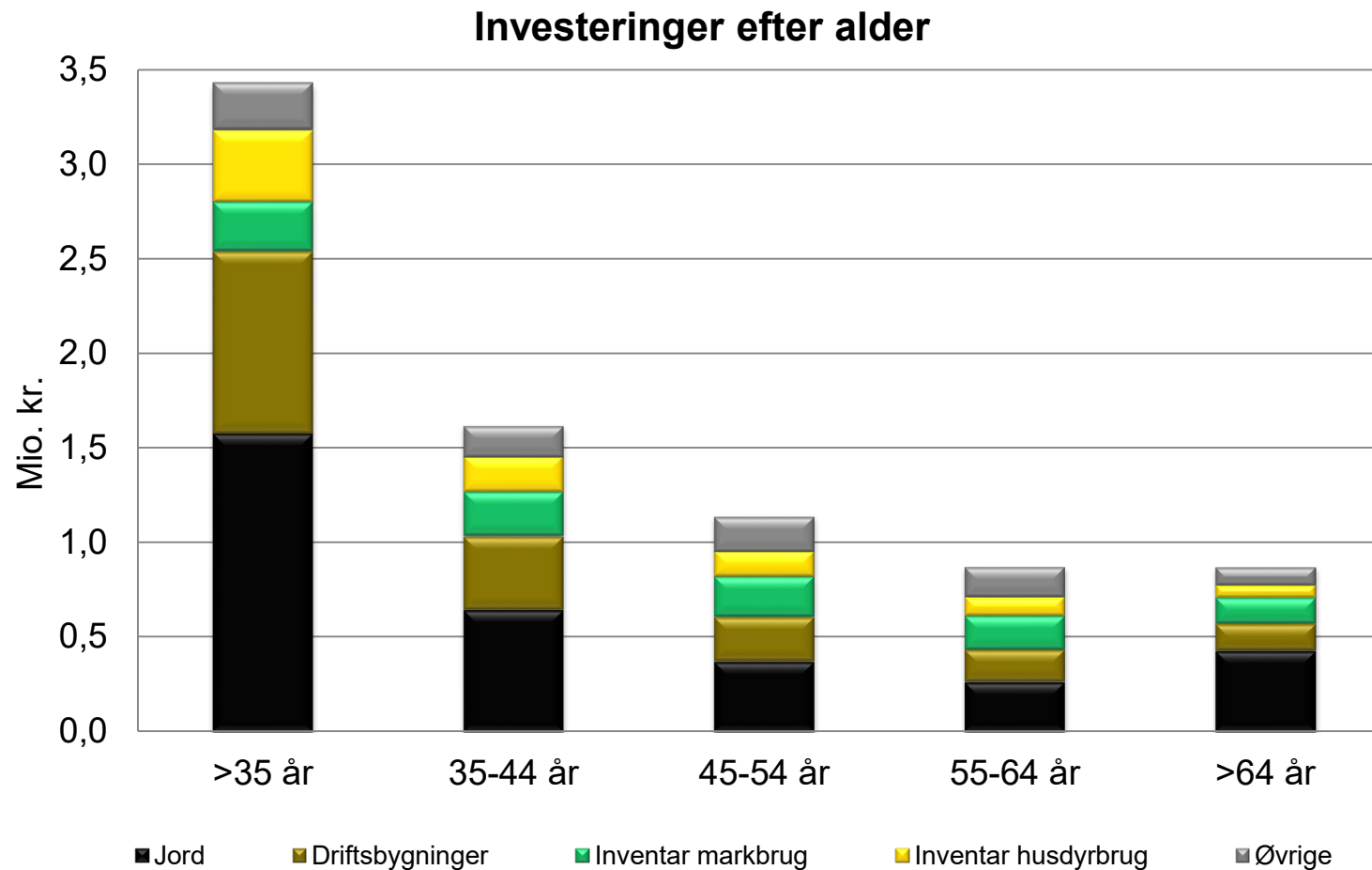


Opsparing/pension



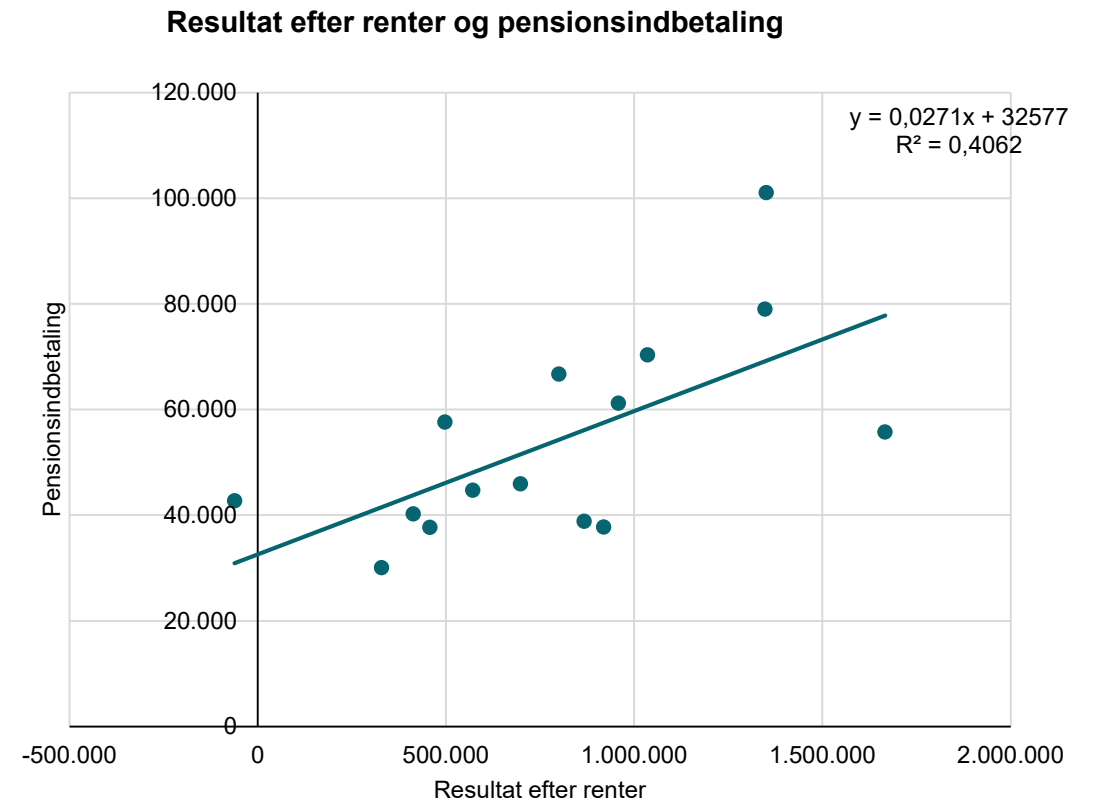
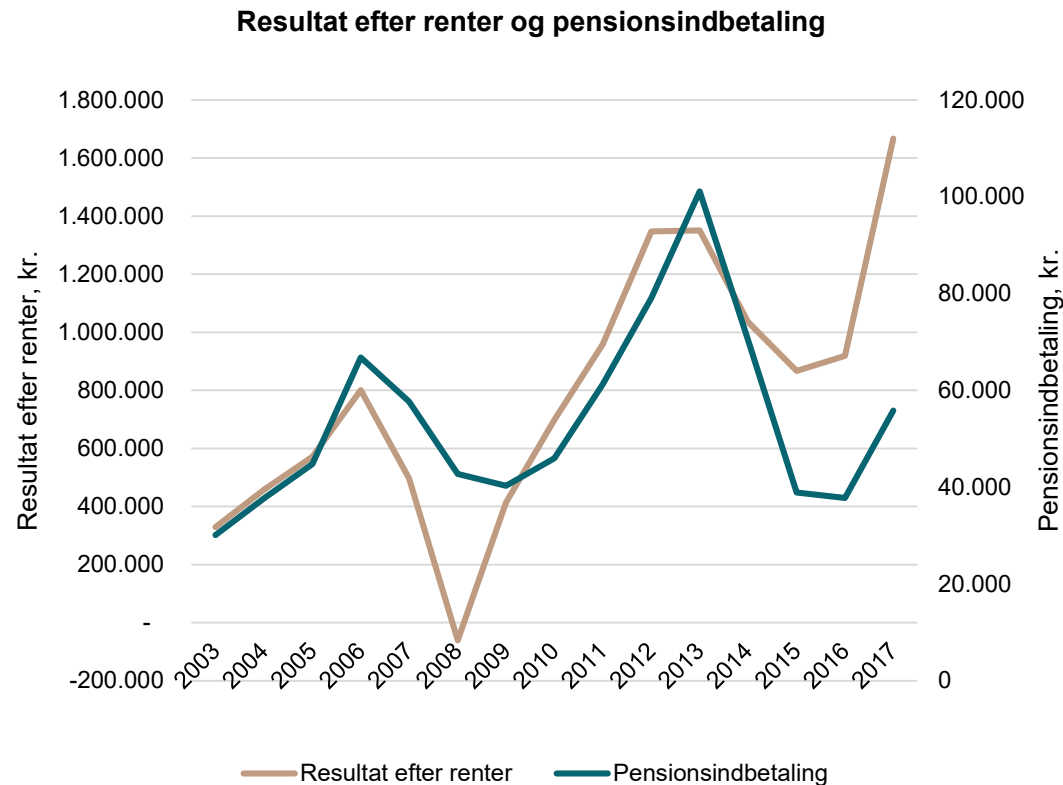
Landbrugets investeringer - det er de unge, der investerer

- Hvad der vælges, afhænger af livscyklussen
 - De unge investerer, de midaldrende sparer op



Sammenhæng mellem overskud og opsparing

- Der er god sammenhæng mellem likviditetsoverskud og pensionsopsparing.
 - Tommelfingerregel: Basisopsparing ca. 33.000 kr., og for hver gang resultatet stiger med 100.000, øges opsparingen med 2.700 kr.



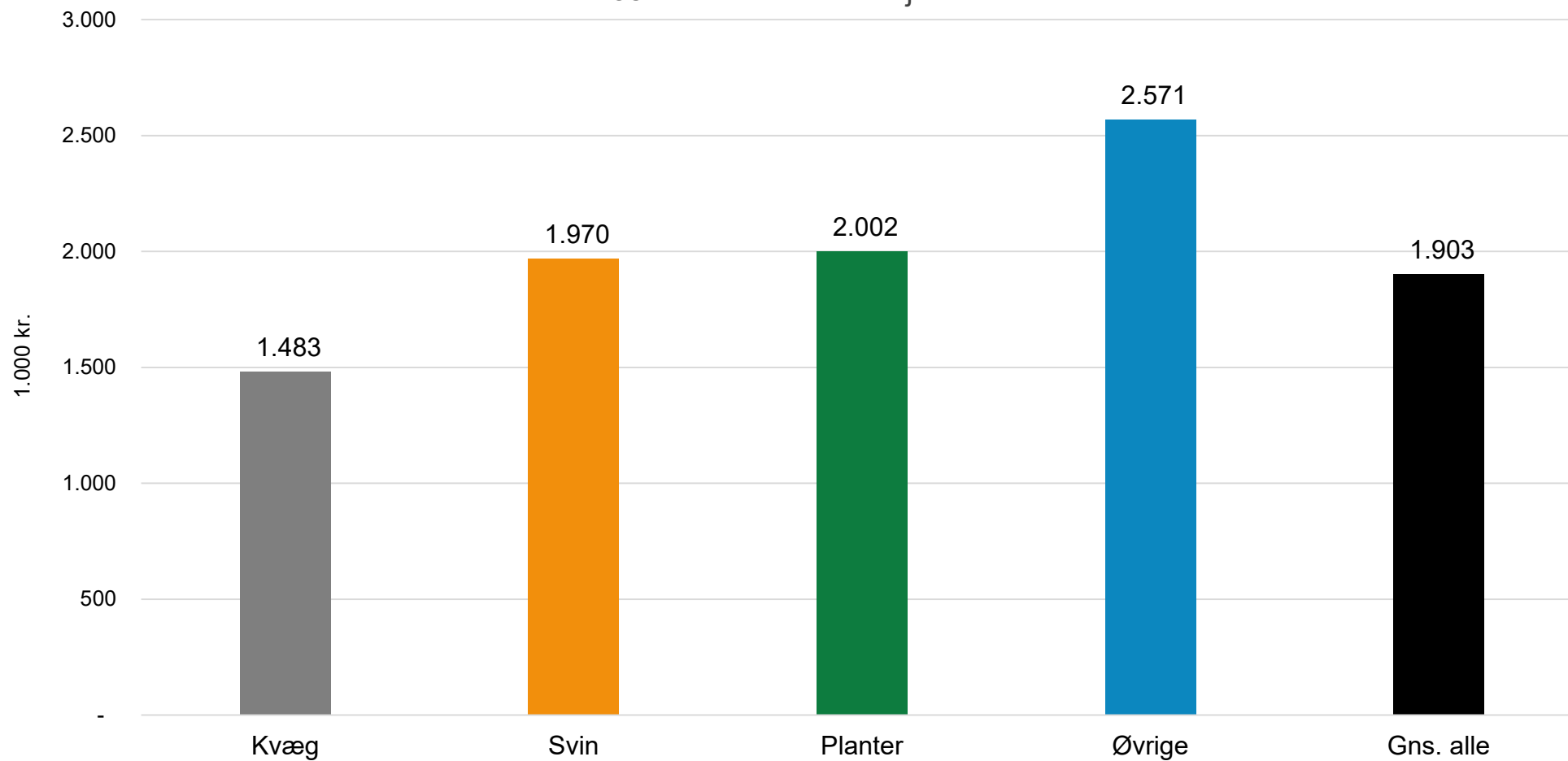
Forudsætninger

- **Formål:** Et estimat for pensionens størrelse ved pensionering efter et fuldt arbejdsliv. Det er således ikke et estimat for den aktuelle, gennemsnitlige pensionsopsparing for en landmand!
- **Kilde:** Faktiske indbetalinger til pengeinstitut eller pensionselskab via ØDB fra 1996-2016. Anslåede indbetalinger fra 1982-1996 med omtrent samme nutidsværdi som de første registrerede år.
- **Afgrænsning:** Kun heltidslandbrug, opdelt på mælke-, svine- og planteproducenter.
- **Forbehold:** En præcis opgørelse af pensionsindbetalingerne kan kun beregnes, hvis regnskaber fra samme landmand er tilgængelige i samtlige 35 år. Det er de ikke, derfor er størrelse af pensionerne anslået.
- **Periode:** Indbetalinger plus fremdiskontering/forrentning over 35 år.
- **Forrentning/fremdiskontering** af indbetalinger: Årlige nettoafkast i 11 pensionselskaber fra 2000 til 2016. Det antages, at afkastet i årene 1982-1999 svarer til det gennemsnitlige afkast i perioden 2000-2006. Nettoforrentning: Afkast 5,1 pct. minus omkostninger på 0,9%.
- **Forsikringsandel** af indbetalinger fratrækkes. Anslået andel for personlige forsikringsordninger er ca. 20 pct.
- **Anden pensionsopsparing:** Ægtefællens eller landmandens indbetalinger via en arbejdsgiver administreret ordning samt ophørspension er ikke med i opgørelsen.

Resultater – samlet set

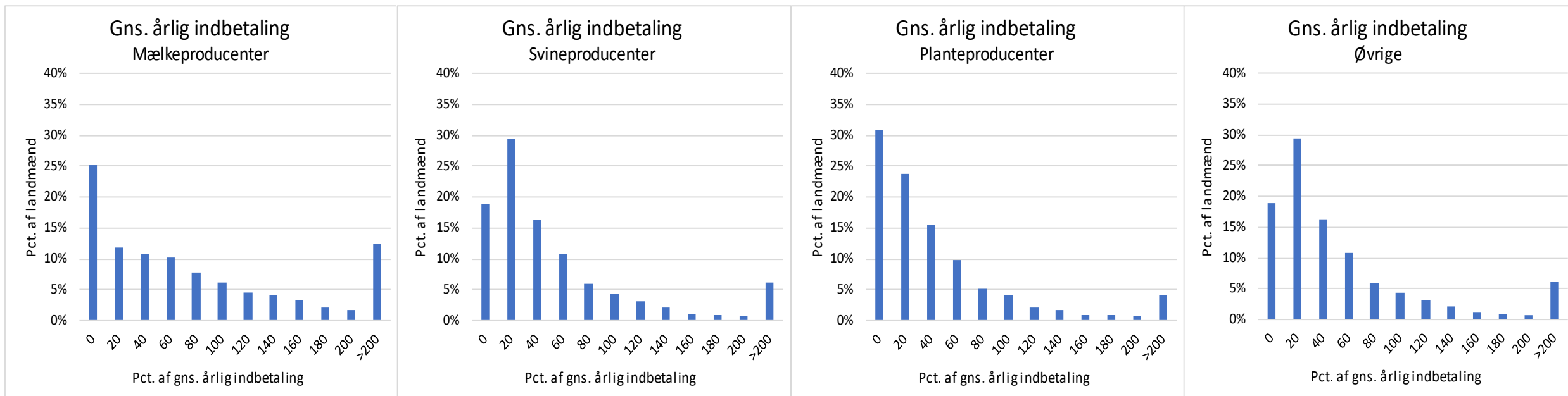
Anslået værdi af samlet pensionsopsparing 1982-2016

35 år: ca. et fuldt arbejdsliv



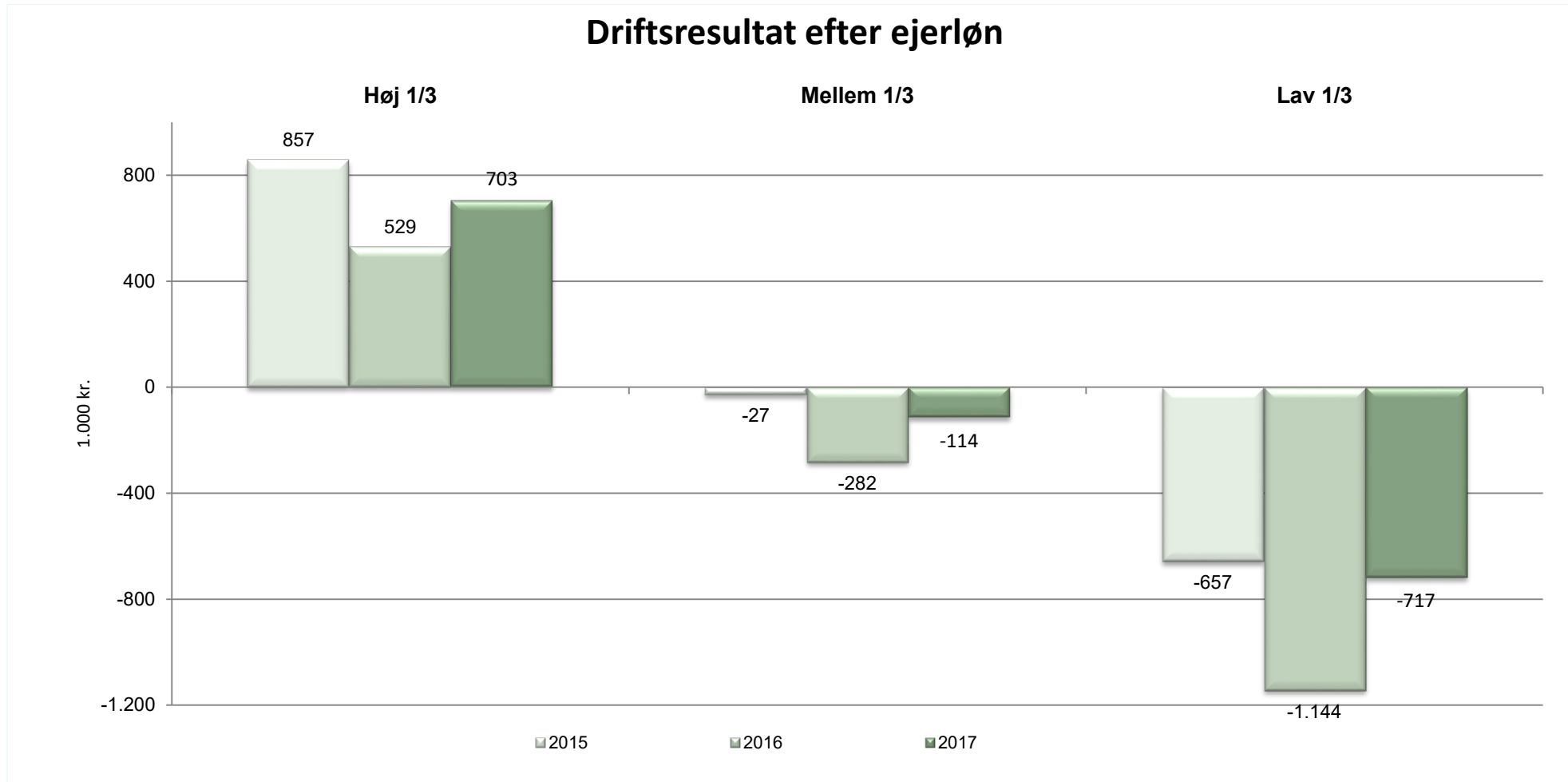
Resultater – spredning

- Et indtryk af fordelingen fås ved at opdele landmændenes indbetalinger i forhold til den gennemsnitlige opsparing i et gennemsnitligt år:
 - 20-30 pct. indbetaler ikke til pension
 - Ca. 40-50 pct. ligger under den gennemsnitlige opsparing
 - De sidste 20-40 pct. ligger over den gennemsnitlige indbetaling



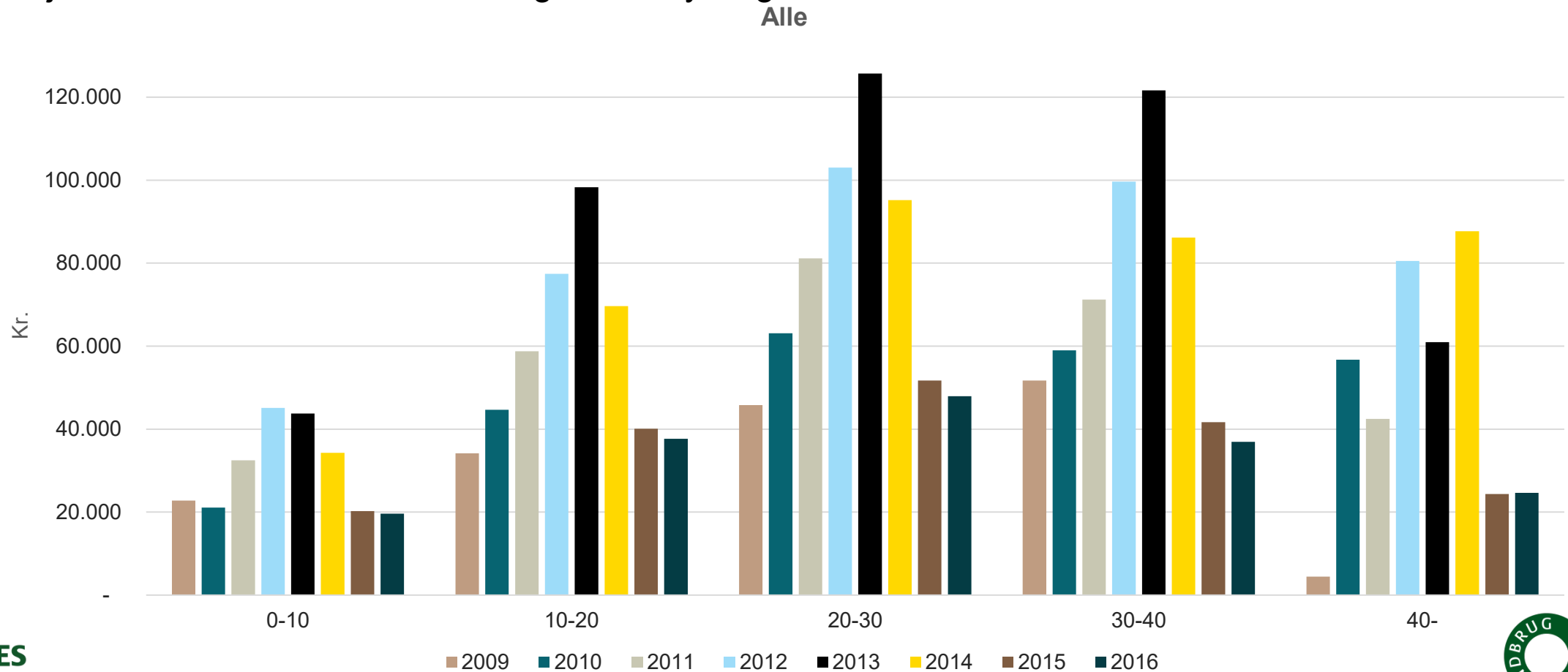
Resultater – spredning

- Spredning i pensionsindbetalinger afspejler stor spredning i indtjening



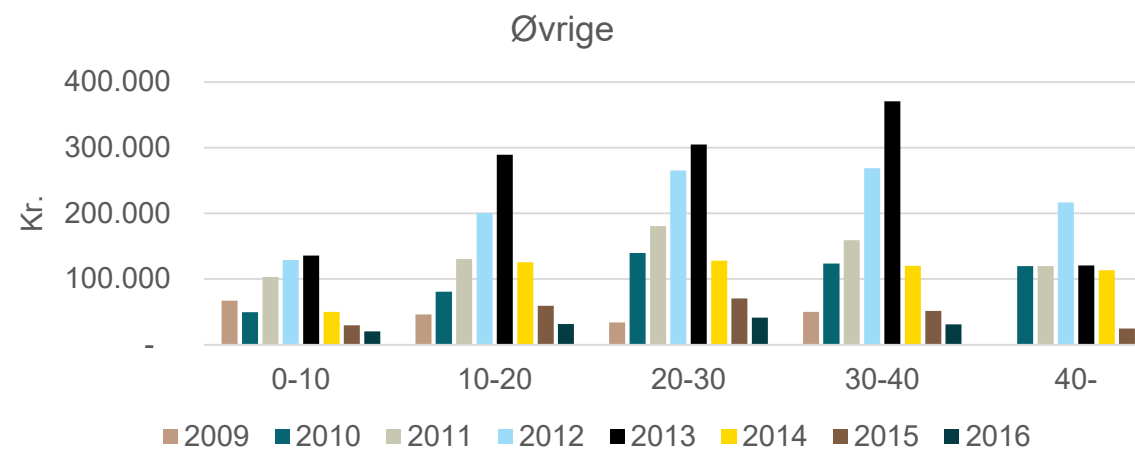
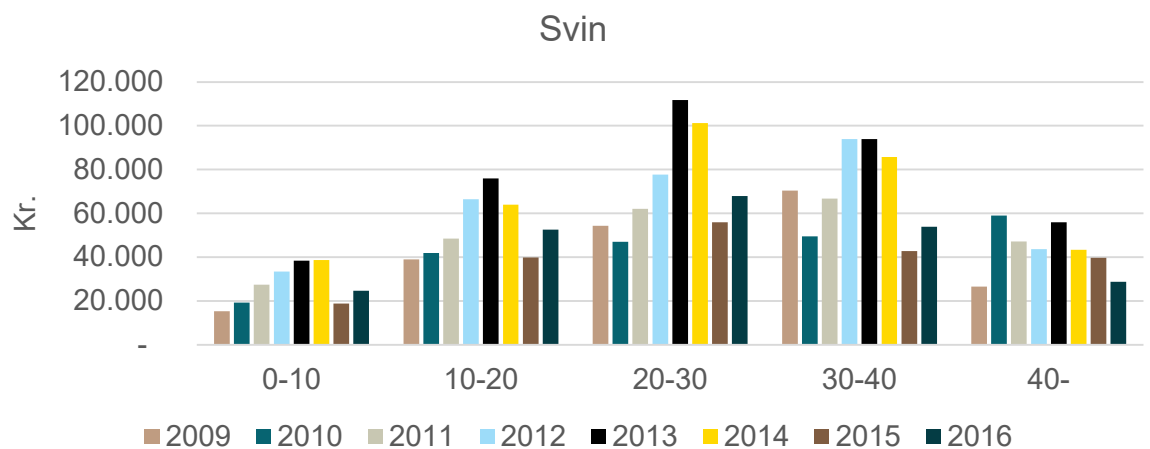
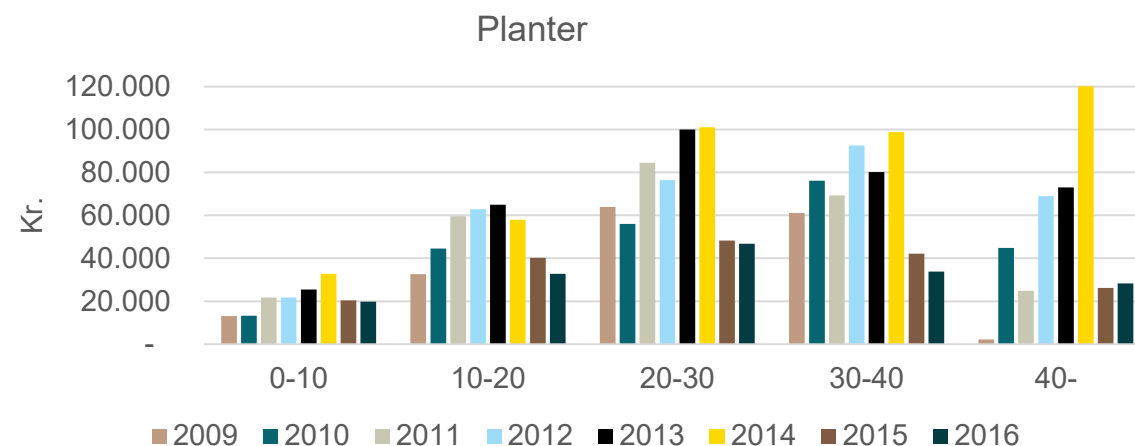
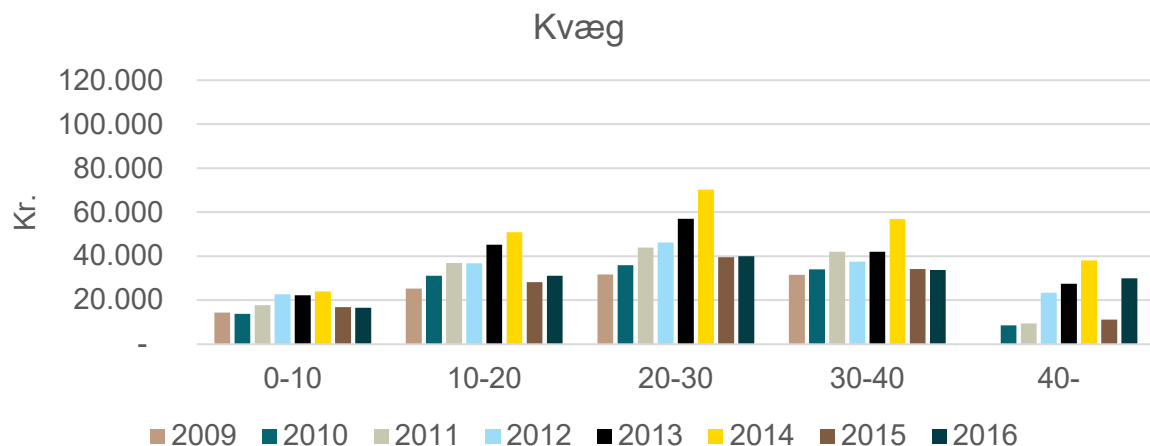
Indbetalinger afhænger af etableringstidspunkt og konjunktur

- Etableringsåret forklarer noget af spredningen i indbetalingerne
 - Nyetablerede og "gamle" betaler mindst til pension.
- Konjunkturfølsomheden i indbetalingerne er tydelig



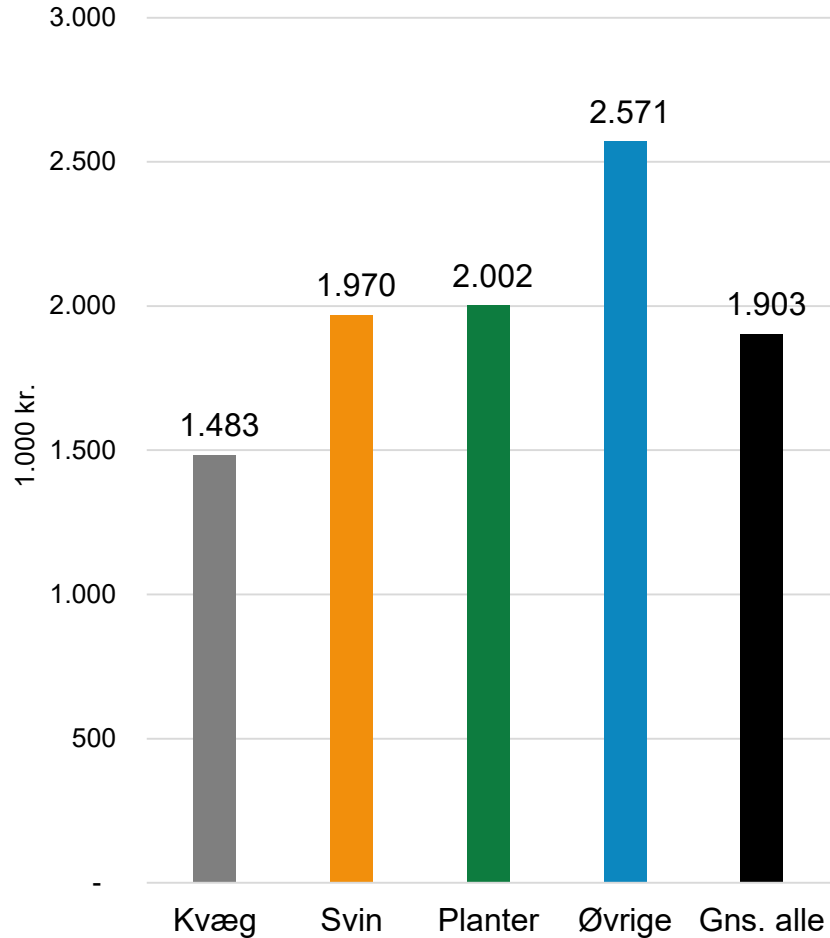
Indbetalinger afhænger af etableringstidspunkt og konjunktur

- Etablerings- og konjunkturafhængigheden går igen i alle driftsgrene

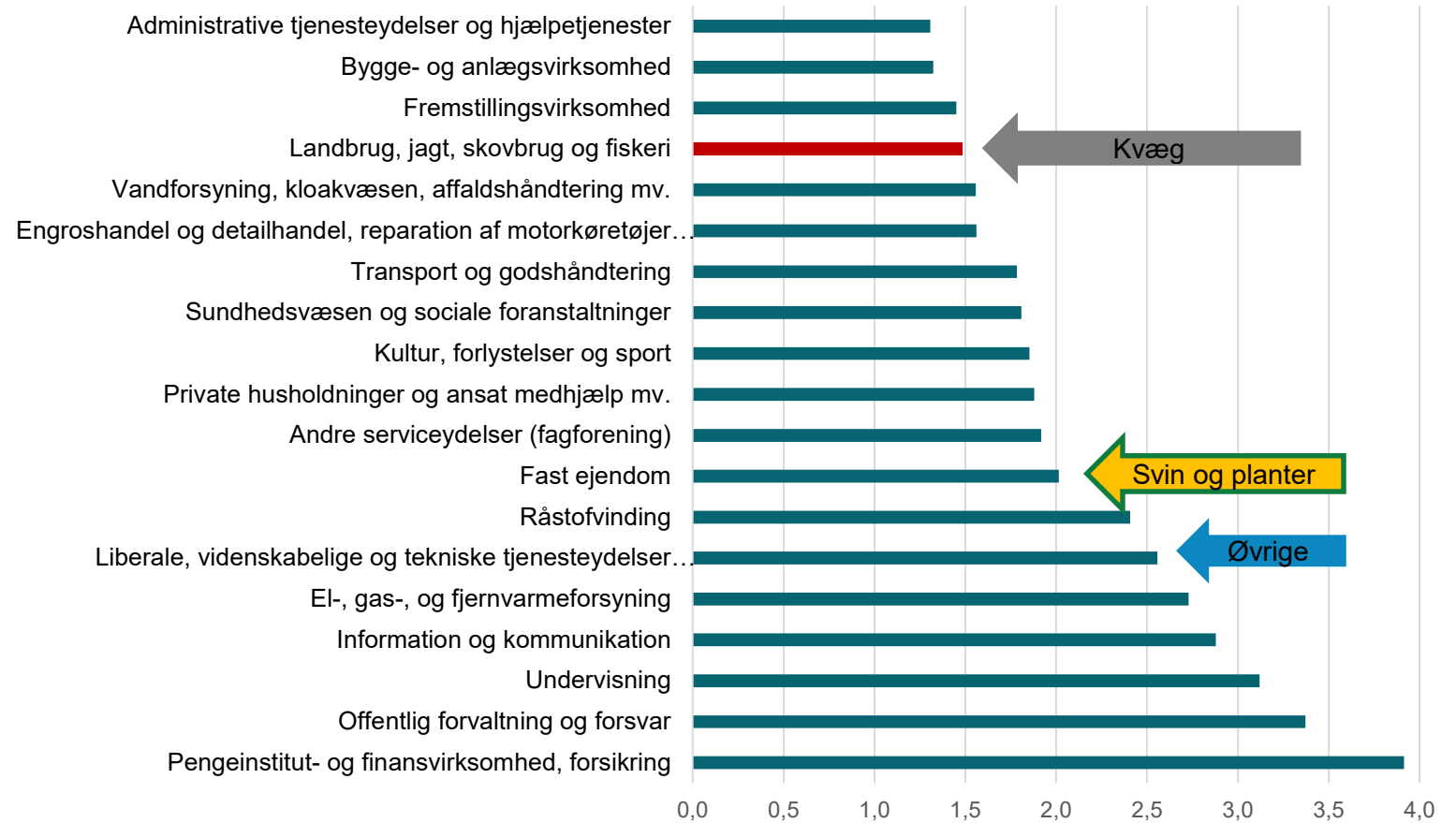


Landbrug sammenlignet med andre brancher

Anslået værdi af samlet pensionsopsparing 1982-2016

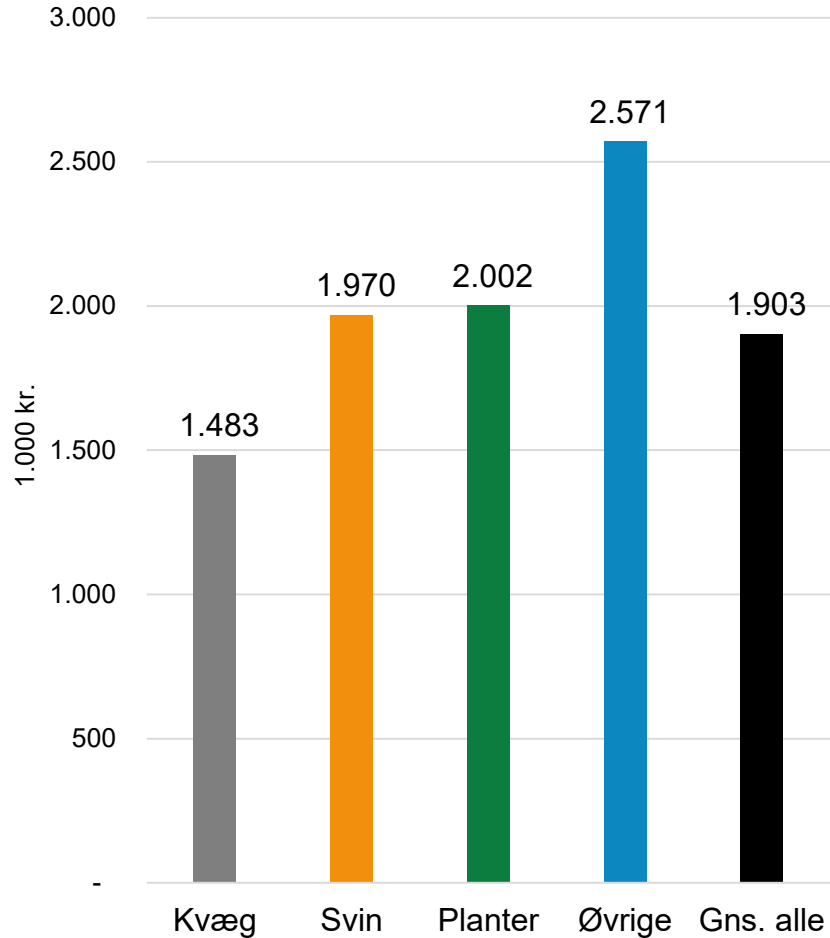


Gns. pensionsopsparing for 60-65-årige, fordelt på brancher 2017, mio kr.



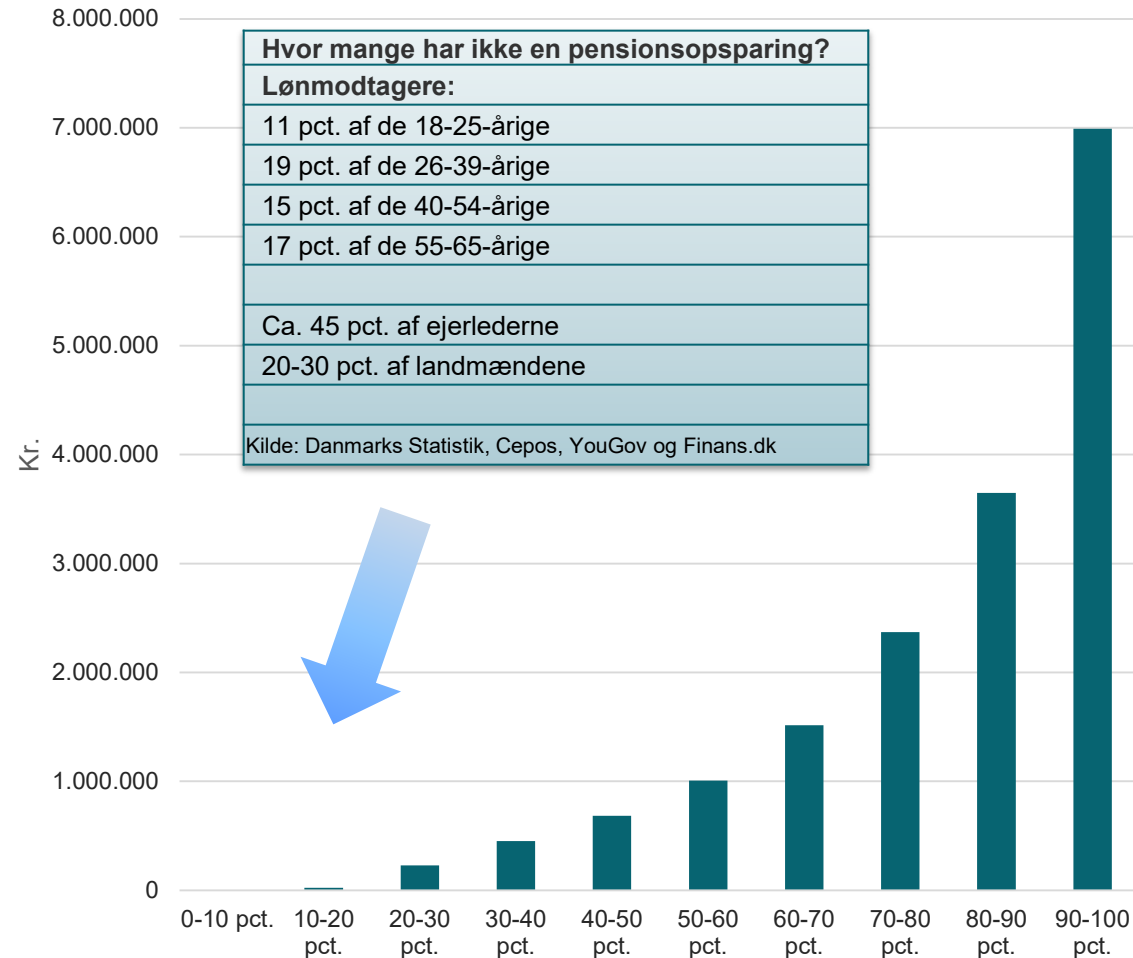
Landmænd sammenlignet med lønmodtagere i andre brancher

Anslået værdi af samlet pensionsopsparing 1982-2016



SEGES

Gns. Pensionsformue
Lønmodtagere



Hvor mange har ikke en pensionsopsparing?	
Lønmodtagere:	
11 pct.	af de 18-25-årige
19 pct.	af de 26-39-årige
15 pct.	af de 40-54-årige
17 pct.	af de 55-65-årige
Ca. 45 pct.	af ejerlederne
20-30 pct.	af landmændene
Kilde: Danmarks Statistik, Cepos, YouGov og Finans.dk	

Kilde: YouGov



Tænk hele vejen rundt

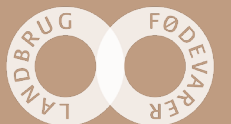
- Sikring af dig selv og familien ved et ejer- og generationsskifte

Af Malene Dall Hardt Hansen, juridisk konsulent

Informationsmøder hos Centrovic, Østdansk og Sønderjysk Landboforening

Projekt: Giv stafetten videre til nye kræfter i dansk landbrug

SEGES



Tænk hele vejen rundt

- Du er som selvstændig et af de vigtigste aktiver i virksomheden – Derfor skal du sikres!
- Har du overvejet hvad du er værd? – og hvilke konsekvenser det vil få for dig og din virksomhed, hvis du:
 - Bliver syg
 - Kommer ud for en arbejdsulykke
 - Må opgive hvervet
- Og hvad med familien.....?
 - Er din medarbejdende ægtefælle ordentlig sikret
 - Er familien ordentlig sikret
 - Har I taget de nødvendige og tilstrækkelige forbehold

Sikre dig selv mod sygdom

- Som selvstændig er de første 14 dages sygdom for egen regning – herefter sygedagpenge
 - Forudsætter:
 - 1) At man opfylder beskæftigelseskravet
 - Inden for de sidste 12 måneder har drevet selvstændig virksomhed
 - Skal være drevet i væsentligt omfang i mindst 6 måneder, heraf den sidste måned før fraværet
 - 2) At man har et beregningsgrundlag – Anvender seneste afsluttede årsopgørelse fra SKAT
 - Hvis underskud = ingen ret til sygedagpenge!
 - Med forsikringen sikres:
 1. Dækning uanset om der kan dokumenteres en arbejdsfortjeneste. Som minimum 2/3 af sygedagpengesatsen
 2. Dækning fra 1. eller 3. sygefraværdsdag
 3. Kan dække en medarbejdende ægtefælle
 4. Dækker under barsel

Sikre dig selv mod sygdom

- Hvad koster forsikringen?

	1. fraværsdag	3. fraværsdag
1/1 – forsikring	4.305 kr.	2.787 kr.
2/3 – forsikring	2.870 kr.	1.858 kr.

- Hvornår er forsikringen tjent hjem?

- F.eks. 2/3 fra 1. fraværsdag:

- $4.300 / 5 * 2/3 = 573,3$ kr. pr. dag
- $2.870 / 573,3 = 5$ dage

Forsikringen er tjent hjem ved blot FEM sygedage på et år!

- OBS: Som udgangspunkt 6 måneders karens fra optagelse i forsikringen

Sikre dig selv mod arbejdsulykker

- Arbejdsgiver **skal** forsikre sine medarbejdere mod arbejdsskader, men...
 - Husker den selvstændige at forsikre sig selv?
 - Husker den selvstændige at forsikre sin medarbejdende ægtefælle?
- Frivillig indehaverarbejdsskedeforsikring
 - Den selvstændige bliver dækket efter arbejdsskadesikringsloven
 - Dækning ved tabt erhvervsevne på 15 %
- Privat forsikring
 - Typisk dækning ved tabt erhvervsevne på 50-75 %

Arbejdsulykker i landbruget

Tabel 1: Anmeldte arbejdsulykker 2012-2016 inden for landbruget fordelt på dødsulykker, alvorlige arbejdsulykker og øvrige arbejdsulykker

Alvorlighed	2012	2013	2014	2015	2016	I alt
1 Dødsulykker	6	10	3	3	10	32
2 Alvorlige arbejdsulykker (=> 3 uger)	271	281	255	242	289	1.338
3 Øvrige arbejdsulykker (< 3 uger)	258	265	295	291	289	1.398
I alt	535	556	553	536	588	2.768

Kilde: Arbejdstilsynet 2017

Op mod 85 %
af alle
anmeldelsespligtige
arbejdsulykker i
landbruget
anmeldes ikke

33 % af alle
dødsulykker
sker i
landbruget

Arbejdsulykke med
sygefravær over 30
dage koster i
gennemsnit 42.800 kr.
inden for landbruget.

Op mod 85 % af alle arbejdsulykker inden for landbruget anmeldes ikke

- Konsekvenser:

1. Hvis sygefraværet strækker sig ud over 22 uger:

- Ikke anmeldt arbejdsulykken:

- Overgår til et jobafklaringsforløb med ressourceforløbsydelse
- Sats:
 - Forsørger, 30 år = 14.993 kr.
 - Ikke-forsørger, 30 år = 11.282 kr.



- Anmeldt arbejdsulykken:

- Sygedagpengeperioden kan forlænges indtil der træffes afgørelse i sagen
- Sats:
 - 18.490 kr. pr. måned

Tabt ydelse pr. måned:

- Forsørger = 3.497 kr.
- Ikke-forsørger = 7.208 kr.

2. Evt. tabt erstatning eller godtgørelse og manglende dækning af behandlingsudgifter

Sikre dig selv mod arbejdsløshed

Hvorfor??

”Det er penge ud af vinduet”

”Jeg skal nok nå at finde et andet arbejde inden karensperioden udløber”

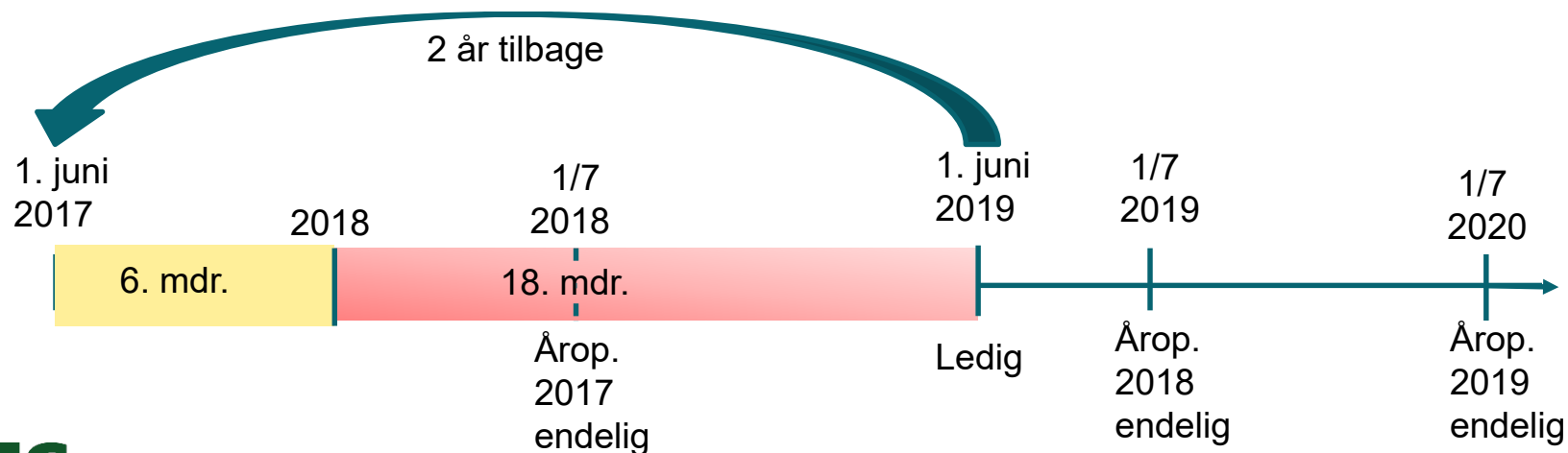


Sikre dig selv mod arbejdsløshed

- Nyt dagpengesystem fra 1. oktober 2018
 - Betingelser for ret til dagpenge:
 - Minimum 1. års medlemskab af en a-kasse
 - Indkomstkraft – 228.348 kr. over en 3. evt. 5-årig periode
 - Stå til rådighed for arbejdsmarkedet
 - Ophørt med selvstændig virksomhed
 - Der skal reageres på en negativ omsætning for ikke at miste retten til dagpenge!
 - Evt. suppler op med lønarbejde.
- Mindstesatsen afskaffet

Sikre dig selv mod arbejdsløshed

- HR – Dagpenge udgør 90 % af hidtidig indtjening, dog maksimalt 18.633 kr. pr. måned.
- Beregning af sats:
 - Anvender de 12 bedste måneder inden for de seneste 24 måneder
 - Vigtigt, at man har et højt beregningsgrundlag i årene forud for ophøret
 - OBS – kun de måneder, hvor årsopgørelsen er endelig kan tælle med, dvs. fra 1/7



Den medarbejdende ægtefælle i det nye dagpengesystem

- Der kan overføres op til 50 % af virksomhedens overskud før renter til en medarbejdende ægtefælle
 - Beløbet må ikke stå i misforhold til ægtefællens arbejdsindsats
 - Der kan maksimalt overføres 235.800 kr. pr. år
- Ægtefællens satsberegning:

Satsberegning		
Indkomst		235.800 kr.
Fradrag af arbejdsmarkedsbidrag	$235.800 \cdot 0,08$	- 18.864 kr.
Beregningsgrundlag		216.936 kr.
90 % af beregningsgrundlaget	$216.936 \cdot 0,9$	195.242,4 kr.
Dagpenge pr. måned	$195.242,4 / 12$	16.270,2 kr.

Ægtefællen vil aldrig kunne få max. dagpenge

Tænk familiejuraen ind

- Der er som udgangspunkt formuefællesskab mellem ægtefæller
 - Hvad betyder det? Og er det dét, der ønskes?
- Hvad er der af alternativer?
 - Fuldstændigt særeje
 - Skilsmissesæreje
 - Kombinationer
- Er der særlige indretningshensyn, der bør overvejes?

Familiejura i generationsskifter

- Aktivets status fastsættes som udgangspunkt ved erhvervelsen
 - Erhverves en virksomhed for delingsformue – delingsformue
 - Erhverves en virksomhed for delingsformue og særeje – brøkdels-særeje
 - Erhverves en virksomhed for særeje og lån eller gældsovertagelse – særeje
 - NB: Tredjemand kan bestemme særeje ved gaveoverdragelse





Særlige opmærksomhedspunkter i forhold til sælger

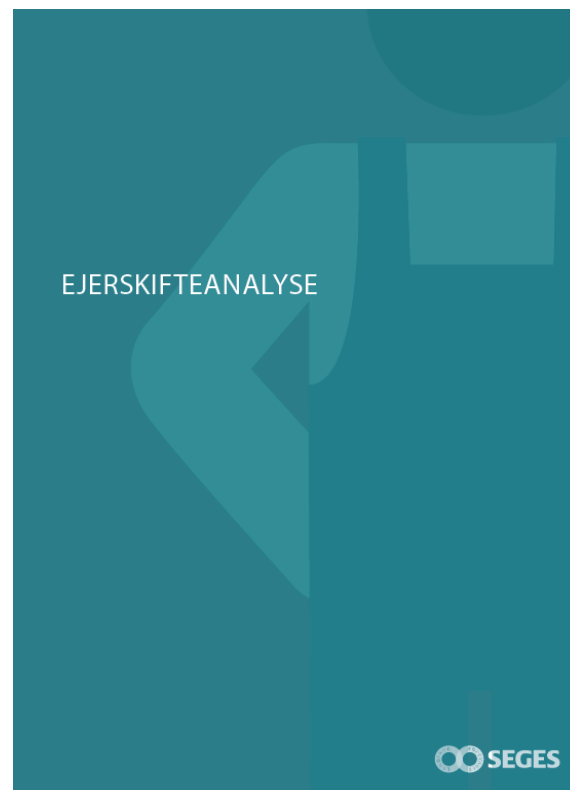
Sælger skal på efterløn

- Ændringer fra 1. oktober 2018:
 - Efterlønsatsen er baseret på indkomsten i de seneste 24 måneder forud for overgangen til efterløn
 - Vigtigt at man har en høj indkomst i årene op til overgangen til efterløn – OBS på afsluttet årsopgørelse
 - Alternativt suppler med lønarbejde
 - Mindstesatsen er afskaffet
- Husk at søge efterlønsbeviset så snart det er muligt, også selvom generationsskiftet ikke er lige oppe over
 - Skal ses som en gratis sygeforsikring
 - Slipper for at betale efterlønsbidrag
 - Optjener til skattefri præmie (årgang '59 og frem)
 - Mulighed for satsgaranti

Sælger skal på folkepension

- Pas på engangsindtægter!
 - Salget sker før pensionsalder:
 - Engangsindtægter påvirker ikke pensionsberegningen
 - Salget sker efter pensionsalder:
 - Engangsindtægter påvirker pensionsberegningen
 - Påvirker i hele det indkomstår, hvor beløbet indgår i den skattepligtige indkomst
 - Særligt ift.:
 - Ejendomsavance – forudsætter, at man har anvendt virksomhedsordningen
- Arbejde ved siden af pension – OBS på beløbsgrænsen på 322.500 kr.

Kom hele vejen rundt om ejer- eller generationsskiftet



Find meget mere inspiration til at overveje både de personlige og de økonomiske aspekter af et ejer- eller generationsskifte på www.landbrugsinfo.dk/jura/ejer-generationsskifte

Du er altid meget velkommen til at ringe

SEGES | Malene Dall Hardt Hansen



Juridisk konsulent

Tlf.: 87 40 66 37

mdhh@seges.dk

Fagområder:

Familiejura, ansættelsesret og socialjura